

Avril 2012



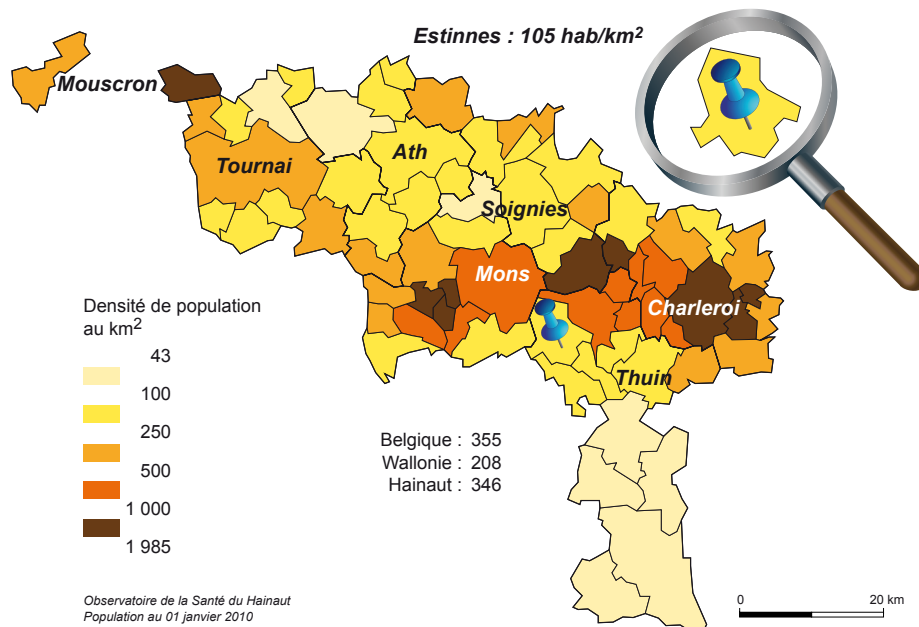
ESTINNES

Cette fiche présente de manière synthétique les principaux indicateurs en lien avec la santé au niveau d'une commune. L'objectif est de rendre l'information sanitaire accessible à tous. Celle-ci devrait pouvoir aider à identifier les priorités de santé. Cette information peut être développée et commentée à la demande.

ON RETIENDRA...

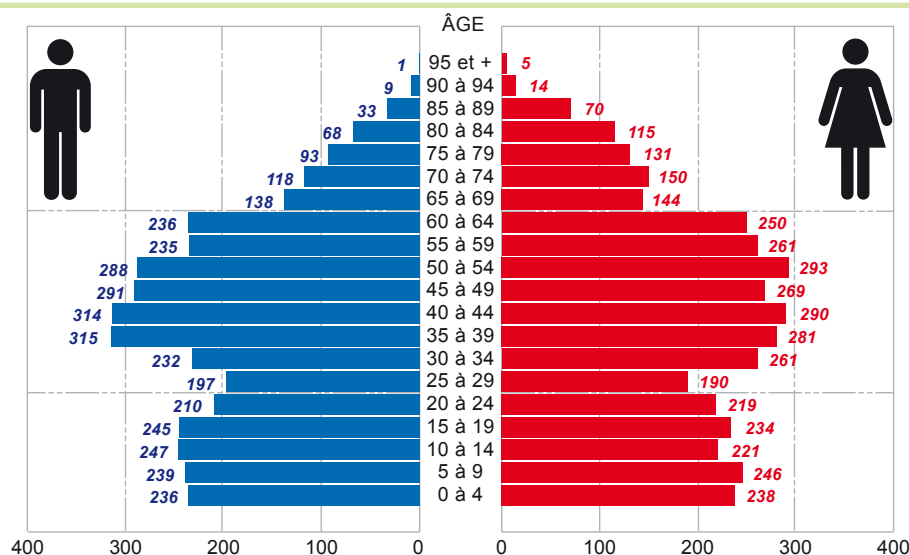
- Située au sud-est de Mons, dans la Région du Centre, la commune d'Estinnes fait partie de l'arrondissement de Thuin. Formée de neuf villages (Croix-lez-Rouveroy, Estinnes-au-Mont, Estinnes-au-Val, Fauroeux, Haulchin, Peissant, Rouveroy, Vellereille-le-Sec et Vellereille-les-Brayeux), Estinnes est une entité essentiellement rurale qui regorge de monuments, de sites d'intérêt et de promenades.
- Sa densité de population est deux fois plus faible que celle de la moyenne des 69 communes hainuyères.
- Une natalité légèrement supérieure et un indice de vieillissement moins élevé qu'en Hainaut témoignent d'une population plus jeune à Estinnes que dans le reste de la province.
- 4,7 % des habitants possèdent la nationalité étrangère: 73,4 % d'entre eux sont Italiens ou Français.
- Les indicateurs socio-économiques révèlent une situation plus favorable à Estinnes qu'en Hainaut: un revenu médian plus haut, un taux de chômage moins important, une proportion élevée de personnes diplômées de l'enseignement supérieur et moins de bénéficiaires du revenu d'intégration sociale.
- Tant la mortalité que l'espérance de vie apparaissent similaires à la situation observée globalement en province du Hainaut.
- En Hainaut, la fréquence des comportements défavorables à la santé est élevée: plus d'excès de poids ou d'obésité, moindre consommation de fruits, fumeurs réguliers plus nombreux par rapport à la moyenne belge.
- Estinnes ne possède pas d'hôpital sur son territoire mais se trouve à proximité des centres hospitaliers de Mons, La Louvière et Lobbes. On relève 74 lits destinés à l'accueil des personnes âgées sur l'entité.
- 16 médecins généralistes résident à Estinnes: parmi eux, 5 ont 50 ans ou plus. La commune se situe sur une zone où les médecins généralistes peuvent bénéficier d'une aide à l'installation (plan Impulseo).

Densité de population par commune - Hainaut



Estinnes affiche une densité de population (105 habitants au km²) deux fois plus faible que la moyenne des communes wallonnes.

Structure de la population, par catégorie d'âge et par sexe, en nombres absolus, Estinnes.



Source : SPF Economie 01/01/2010

Les seniors de 65 ans et plus constituent 14,3 % des habitants d'Estinnes.

L'arrivée des générations issues du «baby-boom» dans la tranche des 60 ans et plus va engendrer un vieillissement de la population.

Données socio-démographiques et économiques

Socio-démographie	Estinnes	Hainaut	Wallonie	Belgique	Années
Population totale ¹	7 627	1 309 880	3 498 384	10 839 905	2010
Population étrangère ¹ (% total population)	4,7	11,3	9,5	9,8	2010
Densité de population ¹ (nbre d'habitants au km²)	105	346	208	355	2010
Taux de natalité pour 1000 habitants ¹	11,7	11,4	11,4	11,1	2000-07
Indice de vieillissement ¹ (nbre d'habitants > 65 ans / < 20 ans)	0,57	0,69	0,68	0,75	2010
Familles monoparentales ¹ (%)	12,0	12,6	11,6	9,3	2005
Revenu médian ¹ (euro)	19 076	17 749	18 764	20 142	2008
Diplômés de l'enseignement supérieur ¹ (%)	23,9	21,6	25,2	26,3	2001
Taux de chômage ² (%)	17,9	20,5	17,1	11,5	2010
Revenu d'intégration sociale ³ (bénéficiaires pour 1000 habitants par an)	14,0	22,0	20,0	14,5	2010

Sources : 1. SPF Economie-Ecodata-UCL Gedap 2. ONEM 3. SPF Intégration sociale

La commune d'Estinnes compte peu de résidents étrangers. Les Italiens et les Français constituent 73 % d'entre eux.

A une natalité un peu supérieure s'adjoint un indice de vieillissement plus faible: ce constat traduit une population plus jeune au regard de celles de la province du Hainaut et de la Wallonie.

Les familles monoparentales représentent 12 % des ménages estinois contre près de 13 % en Hainaut.

Les indicateurs socio-économiques (revenu médian, pourcentage de diplômés de l'enseignement supérieur, taux de chômage, bénéficiaires du revenu d'intégration sociale) font apparaître une situation plus favorable à Estinnes que globalement dans l'ensemble du Hainaut.

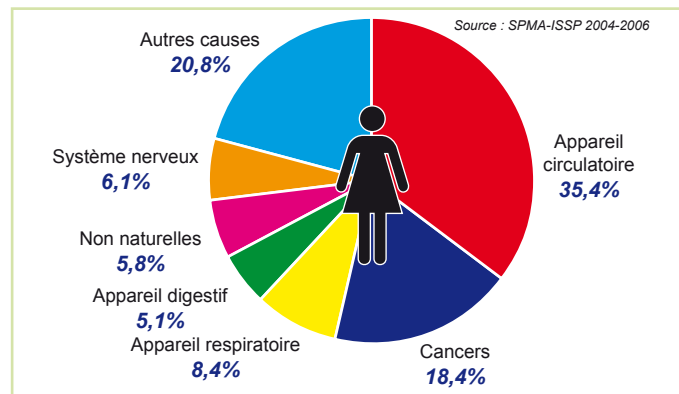
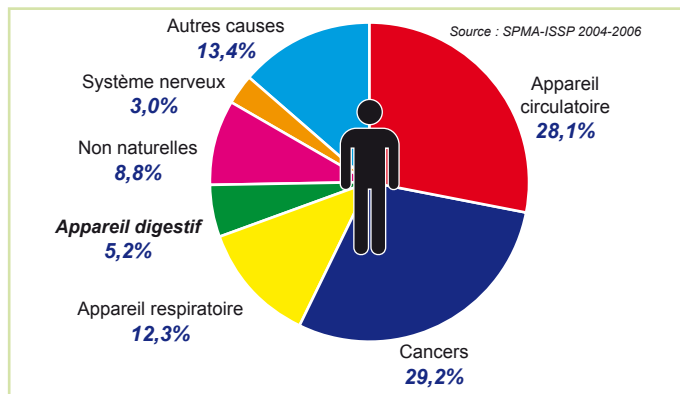
Mortalité et espérance de vie

Indice comparatif de mortalité		Estinnes	Hainaut	Wallonie	Belgique	Années
Mortalité totale	Hommes	96,6	100 (11,6 décès / 1000 habitants)	92,4	80,5	2005-09
	Femmes	106,1	100 (11,2 décès / 1000 habitants)	96,7	88,3	
Mortalité pré-maturée (< 65 ans)	Hommes	86,0	100 (3,9 décès / 1000 habitants)	88,6	70,0	
	Femmes	79,4	100 (2,0 décès / 1000 habitants)	93,2	79,6	

Source : OSH d'après les données du SPF Economie. L'Indice comparatif de mortalité permet de comparer la mortalité de populations ayant des répartitions par âge différentes. La mortalité du Hainaut est prise comme référence (indice=100).

Compte tenu des fluctuations statistiques dues à la taille de la commune, on n'observe pas de différence significative quant à la mortalité à Estinnes au regard de celle de la population hainuyère.

Répartition des principales causes de décès dans l'arrondissement de Thuin



De manière classique, dans l'arrondissement de Thuin, les deux principales causes de décès en 2004-2006 concernaient l'appareil circulatoire (35,4 % chez les femmes et 28,1 % chez les hommes par rapport à l'ensemble des décès) et les cancers (18,4 % chez les femmes et 29,2 % chez les hommes).

Espérance de vie à la naissance (ans)	Estinnes	Hainaut	Wallonie	Belgique	Années
Hommes	74,7	73,8	74,8	76,7	2005-09
Femmes	80,0	80,5	81,0	82,1	

Source : SPF Economie - Calculs OSH

L'espérance de vie des habitants d'Estinnes apparaît similaire à celle des Hainuyers, c'est-à-dire environ deux années plus courte que celle des Belges.

Etat de santé

Etat de santé	Estinnes	Hainaut	Wallonie	Belgique	Années
Santé perçue bonne ou très bonne ¹ (%)	67,1	66,4	70,3	74,9	2001
Présence de maladie(s) chronique(s) ¹ (%)	26,1	26,8	24,6	21,5	
Dépistage cancer du sein (femmes de 50 à 69 ans)					
par mammothest ² (%)	8,2	9,1	9,1	30,0	2006-07
par mammographie diagnostique ² (%)	47	47	47	31	2006-07

Sources : 1. SPF Economie - ESE 2. Agence Inter Mutualiste

Selon les résultats de l'Enquête socio-économique de 2001, 67 % des habitants d'Estinnes se déclarent en bonne ou très bonne santé. C'est mieux face au ressenti exprimé par les Hainuyers mais inférieur aux réponses des Wallons.

D'autre part, 26 % des Estinnois disent souffrir ou avoir souffert d'une ou plusieurs maladies chroniques contre moins de 25 % des Wallons.

Le taux de dépistage du cancer du sein par mammothest apparaît légèrement inférieur à ceux du Hainaut et de la Wallonie. Les Estinnoises de 50 à 69 ans optent pour une attitude similaire aux Wallonnes et Hainuyères de la même tranche d'âge quant au recours à la mammographie diagnostique.

Fréquence du surpoids et de l'obésité chez les 18 ans et plus (en %)		Hainaut	Wallonie	Belgique	Année
Excès de poids total (IMC > 25)	Hommes	58,3	57,0	53,7	2008
	Femmes	44,5	41,4	40,4	
Obésité (IMC > 30)	Hommes	16,1	14,1	13,1	
	Femmes	17,2	15,1	14,4	

Source : ISP - HIS

Le taux d'excès de poids (IMC > 25) des hommes (58,3 %) et des femmes (44,5 %) du Hainaut se situe dans des niveaux bien supérieurs aux moyennes belges. Les différences par rapport à la Wallonie ne sont pas significatives.

L'obésité (IMC > 30) touche 16,1 % des hommes et 17,2 % des femmes du Hainaut.

Mère et enfant

Mère et enfant	Estinnes	Hainaut	Moyenne ONE*	Années
Accouchées de moins de 18 ans (pour mille)	8,1	8,3	5,8	2004-10
Bébés de poids inférieur à 2500 gr (%)	9,5	8,8	7,7	
Prématurés (%)	8,7	9,1	8,4	

Source : BDMS - ONE *Moyenne ONE reprend l'ensemble des naissances enregistrées par l'ONE dans la Fédération Wallonie-Bruxelles.

Avec 4 cas sur un total cumulé de 496 naissances entre 2004 et 2010, le taux d'accouchées adolescentes à Estinnes est fourni à titre indicatif et ne permet pas de conclure en une différence significative avec la moyenne ONE. De même, les pourcentages de nouveau-nés prématurés ou de petit poids apparaissent similaires à ceux observés sur le territoire de la Fédération Wallonie-Bruxelles (ex Communauté française).

Comportements de santé

Comportements de santé	Hainaut	Wallonie	Belgique	Année
Consommation quotidienne (%) (jus exclus)				
Fruits	58,8	60,4	64,3	2008
Légumes	82,7	83,1	84,8	
Consommation d'alcool (%)				
> 14 verres/semaine Femmes et > 21 verres/semaine Hommes	8,5	8,4	7,9	2008
Dépendance alcoolique	9,2	10,7	10,2	
Consommation quotidienne ou occasionnelle de tabac (%)	27,4	27,1	24,5	
Population à risque par manque d'activité physique (%)	41,5	34,3	26,5	

Source : ISP - HIS

En Hainaut, la consommation quotidienne de fruits est inférieure à la moyenne belge mais comparable à la moyenne wallonne. La consommation quotidienne de légumes ne montre pas de différence significative.

On observe plus de fumeurs quotidiens (27,4 %) dans le Hainaut que dans l'ensemble de la Belgique.

Le nombre de Hainuyers déclarant boire plus de 14 verres d'alcool par semaine chez les femmes et 21 verres chez les hommes est similaire aux moyennes wallonne et belge. De même, il n'y a pas de différence significative entre le Hainaut, la Région wallonne et la Belgique quant à la proportion de personnes à risque de dépendance alcoolique.

Enfin, la population à risque par manque d'activité physique est plus élevée dans le Hainaut qu'en Région wallonne. De plus, la différence entre les hommes et les femmes est élevée, ces dernières étant plus sédentaires que les premiers.

Offre de soins

Offre de soins	Estinnes	Hainaut	Wallonie	Belgique	Années
Nombre de lits hospitaliers ¹	2 216	8 862	19 674	70 080	2011
Nombre de lits MR ²	27	11 685	27 905	63 353	2011
Nombre de lits MRS ²	47	8 041	19 362	66 351	2011
Nombre de médecins généralistes ³	16	1 909	6 112	18 026	2011

Sources : 1. SPF Soins de santé 2. INAMI-DGASS 3. INAMI

Estinnes ne dispose pas de structures hospitalières sur son territoire. Cependant, elle se situe à proximité des hôpitaux de Mons, La Louvière et Lobbes, l'ensemble totalisant 2 216 lits.

D'autre part, les structures d'accueil pour personnes âgées se partagent un total de 74 lits dont 47 sont qualifiés MRS (repos et soins).

Sur les 16 médecins généralistes habitant Estinnes, 5 ont 50 ans et plus. La commune se trouve dans une zone où les médecins généralistes peuvent bénéficier d'une aide à l'installation (plan Impulseo).

Adresses utiles

Administration Communale - Chaussée Bruneault, 232 - 7120 Estinnes - Tél. : +32 (0)64 31 13 27

Centre Public d'Action Sociale - Chaussée Bruneault, 147 - 7120 Estinnes - Tél. : +32 (0)64 33 15 57

Centre Local de Promotion de la Santé de Charleroi-Thuin - Avenue Général Michel, 1B - 6000 Charleroi - Tél. : +32 (0)71 33 02 29

Plan de Cohésion Sociale - Chaussée Bruneault, 232 - 7120 Estinnes - Tél. : +32 (0)64 31 13 24

Informations complémentaires : observatoire.sis@hainaut.be - Tél. : +32 (0)65 87 96 11

Document téléchargeable : <http://observatoiresante.hainaut.be>

Cette fiche a été réalisée par l'Observatoire de la Santé du Hainaut.

Auteurs: Paul Berra, Christian Massot et Luc Berghmans.