

D'ESTINNES ACTIONS 2025

PCDR / Agenda 21 Local

ROUVEROY

Vers une première approche des sentiments et des souhaits de la population.

**Compte-rendu de la réunion d'Information et de Consultation
Salon communal, Rouveroy, le jeudi 13 juin 2013**



VG / MLa, Philippeville, le 17 juin 2013

Présents : Voir liste en annexe

1. Accueil

Introduction par Madame Minon, Présidente du CPAS

2. Première partie : INFORMATION

Présentation et explication de D'ESTINNES ACTIONS 2025 (PCDR/Agenda 21) par Mme Véronique GUERRIAT et M. Michaël LATOUR , agents de développement à la FRW.

Explication par les agents de développement de la FRW de la démarche, du rôle des différents acteurs et des différentes étapes à suivre en mettant en évidence la participation citoyenne.

L'exposé s'est déroulé sur base d'une présentation Prezi projetée sur écran.

Qui est l'auteur de programme ? Est-il désigné pour la province de Hainaut ?
C'est Survey & Amenagement l'auteur de projet. Leur bureau est basé à Ronquières, c'est un organisme privé. Il ne se limite pas au Hainaut.

L'ancien bourgmestre signale que la commune a déjà réalisé un PCDR et que 3 projets ont vu le jour dans ce cadre : la place d'Estinnes-au-Mont, la maison de village d'Estinnes-au-Val et la place du Waresaix à Haulchin. A l'époque, 6 ou 7 villages souhaitaient l'aménagement de leur place mais c'était de trop pour l'administration de la Région Wallonne qui n'a pas apprécié ce manque de diversité.

C'est vrai qu'un PCDR doit être diversifié. C'est un outil de gestion communale qui parle de toutes les thématiques. Il agit sur des biens communaux ou en voie de le devenir. Il est vrai qu'il y a 10-15 ans, on retrouvait beaucoup de places dans les PCDR mais cela a évolué.

3. Deuxième partie : CONSULTATION

La consultation s'est déroulée en six temps distincts :

Le premier temps était consacré à la question : « Quand on vous dit vie communale, à quoi pensez-vous ? ». La question vise les habitants et est destinée à lancer le débat mais également à définir leurs perceptions des thèmes importants de la vie communale. Un brainstorming, sur tableau à feuilles, autour des thématiques communales est effectué avec les participants.

Le deuxième temps était consacré à la question : « A quoi ressemblerait votre village idéal ? ».

Les participants répondent librement et par écrit sur une feuille prévue à cet effet. Cette feuille, les participants la conserve tout au long de la soirée et peuvent s'en inspirer pour la suite des débats. Il est également demandé aux participants de reprendre sur cette feuille les « thèmes communaux » qui sont les plus importants à leurs yeux.

Le troisième temps était consacré à la question : « Vivre à Rouveroy/Estinnes hier ? »

La question est principalement destinée à lancer le débat et à tenter de saisir comment les participants perçoivent l'évolution de leur village. La question tente de placer le débat dans un sens évolutif.

Le quatrième temps était consacré à la question « Vivre à Rouveroy/Estinnes aujourd'hui ? »

La question vise les habitants du village et est destinée à les faire parler de leur village et de leur Entité. Chaque question alimentant le débat essaye d'aborder un thème particulier (référence au brainstorming), sans que celui-ci soit explicitement cité, ceci dans le but de ne pas orienter le débat.

Un résumé collégial sur tableau à feuilles reprenant les idées maîtresses ainsi que les points positifs et négatifs (Atouts/Faiblesses) est ensuite réalisé.

Le cinquième temps était consacré à la question « Vivre à Rouveroy/Estinnes demain ? »

La question vise à faire parler les habitants de l'avenir de leur village et de leur Entité, de leurs craintes, de leurs désirs, de leurs espoirs, (référence au brainstorming),...

Un résumé collégial sur tableau à feuilles reprenant les évolutions craintes et souhaitées (Opportunités et Menaces) est ensuite réalisé.

Le sixième temps était consacré à des réflexions ou des idées à proposer et à faire partager.

Ce temps plus informel permet à ceux qui le désirent de faire part de leurs remarques ou de leurs réflexions, que ce soit sur « D'Estinnes Actions 2025 » ou sur la réunion en tant que telle.

3.1 « Quand on vous dit vie communale, à quoi pensez-vous ? »

Suite au Brainstorming (tableau à feuilles et feuilles individuelles), les thèmes soulevés le plus fréquemment par les participants sont repris en plus grand dans le nuage de mots ci-dessous :



3.2 « A quoi ressemblerait votre village idéal ? »

Suite aux réponses des participants sur une feuille prévue à cet effet, nous reprenons ici de manière partielle et anonyme certaines de ces expressions :

Dans mon village idéal, il y a une infrastructure sportive pour les jeunes.

Dans mon village idéal, il y fait bon vivre.

On profite des progrès technologiques tout en gardant un esprit rural.

Dans mon village idéal, la route ne coupe pas le village en deux.

La place est devenue une vitrine de l'entité.

Dans mon village idéal, la convivialité et le respect de chacun sont des valeurs importantes

3.3 « Vivre à Rouveroy/Estinnes hier ? »

- Les petites fermes étaient plus nombreuses
- Le village était plus sécurisant
- La tranquillité des habitants était plus respectée
- Les contacts entre habitants étaient plus nombreux ; on passait la soirée à plusieurs sur la devanture des maisons
- En été, tout le monde était dehors
- Il n'y avait pas de home pour handicapés/personnes âgées
- Il n'y avait pas de crèche pour les jeunes enfants
- Un rond blanc était peint sur les arbres de la chaussée
- Il y avait plus de transport en commun sur les routes secondaires
- La circulation était moins dense
- Il y avait 7 ou 8 cafés

3.4 « Vivre à Rouveroy/Estinnes aujourd'hui ? »

- On constate une amélioration au niveau de l'habitat. Les habitants entretiennent/restaurent leur maison
- Même s'il y a moins de fermes dans le village, elles restent de taille raisonnable
- Les véhicules, entre autre les tracteurs, roulent de plus en plus vite et la tranquillité des habitants n'est plus respectée, même pendant la nuit
- D'autres chemins pourraient être empruntés par les agriculteurs
- Les nouveaux habitants ne s'intègrent pas dans le village
- 3 homes amènent de l'emploi
- Les transports en commun dans le village sont adaptés pour les étudiants (1 passage le matin et 1 passage le soir) et non pour les habitants. Par contre, le long de la route nationale, on est bien desservi. Les transports en commun circulent pendant les vacances sur cette route.
- Les habitations sont aménagées en appartements ; il y a donc plus de véhicules à garer ce qui pose problème
- C'est la campagne
- Il y a des vaches jusque dans le centre du village car des prairies y sont situées
- C'est un village tranquille où il fait bon vivre
- Il n'y a pas de problème de délinquance à Rouveroy, on peut se promener à 22 h sans avoir peur. Par contre, pour l'entité, la délinquance est en progression
- Tout le monde se connaît
- La convivialité existe de moins en moins car les nouveaux habitants ne s'intègrent pas
- Le village est moins sécurisant car il y a plus de véhicules
- La façon de vivre est différente d'un village à l'autre
- Le village de Rouveroy abrite encore beaucoup de natifs
- Les limitations de vitesse ne sont pas respectées aussi bien sur les petites voiries que sur la route provinciale
- La présence d'ânes
- Les gens ne connaissent pas les limites géographiques des villages

- Les associations sont bien vivantes
- Le carnaval est une festivité importante pour le village. Avec la Procession, ce sont les 2 événements majeurs du village
- Il manque d'espaces de convivialité
- Il n'y a plus de café, ni aucun service/commerce d'ailleurs. Le dernier (solderie) a fermé ses portes il y a peu de temps
- Le château vit sa vie à l'écart du village
- Rouveroy n'est pas « encore » un village dortoir

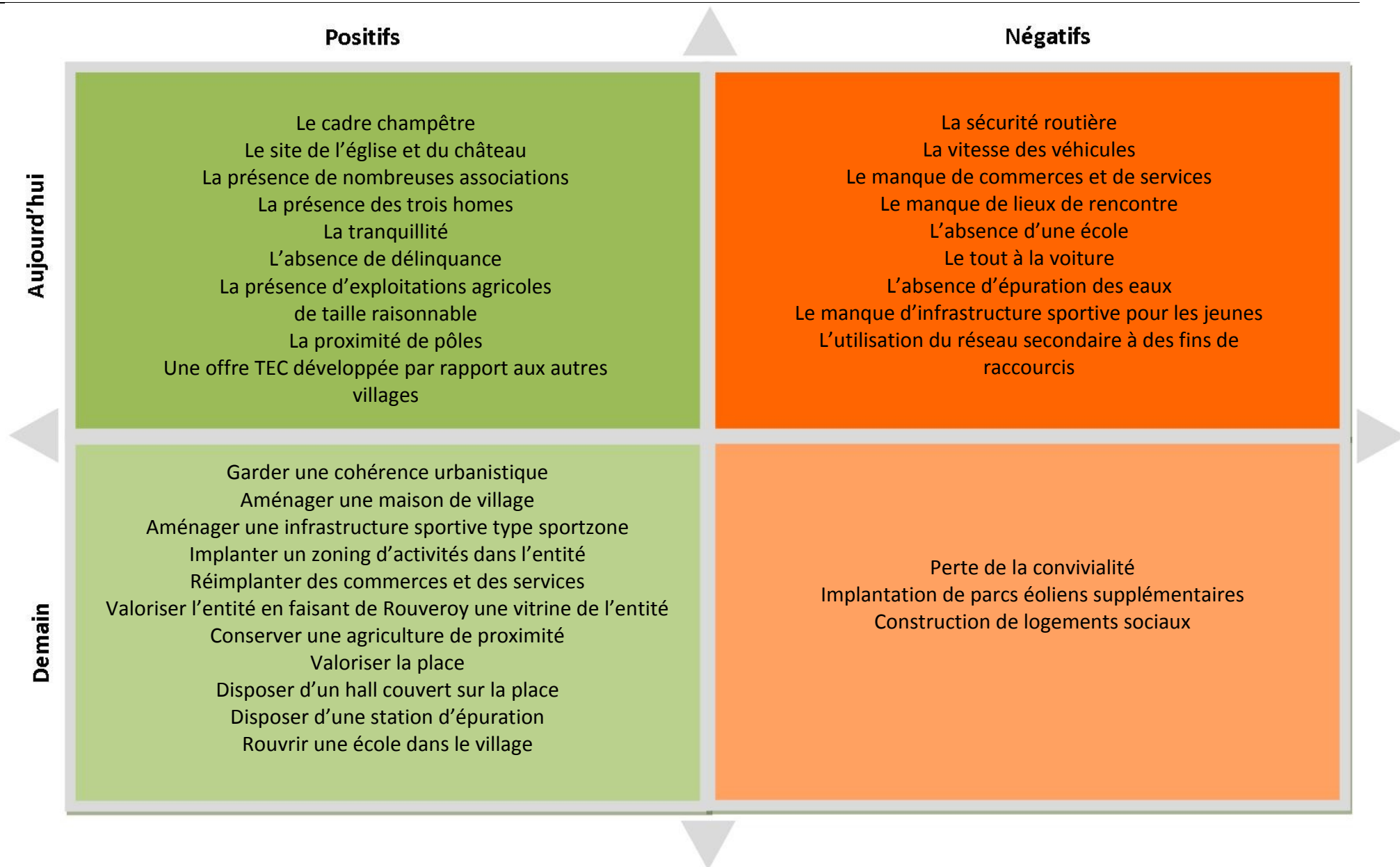
3.5 « Vivre à Rouveroy /Estinnes demain ? »

- Envisager la biométhanisation ou la géothermie comme moyen de chauffage via des réseaux de chaleur
- L'administration communale ou une association pourrait servir de relais financier pour la pose de panneaux photovoltaïques
- Rouveroy est le seul village qui compte encore un curé
- Lutter contre les logements vides
- Informer plus les propriétaires de l'existence de l'Agence Immobilière Sociale
- Crainte de la disparition des contacts avec les habitants
- Peur de l'industrialisation des fermes
- Créer des services/commerces à taille humaine, en fonction des villages et pour les personnes âgées entre autre
- Agrandir le local du Comité des jeunes (salle où nous nous trouvons ce soir) soit en reliant le bâtiment existant à l'ancienne maison communale soit en prévoyant une extension au bâtiment
- Créer un zoning industriel, en dehors des centres bien sûr, pour y amener de l'emploi local
- Valoriser Rouveroy comme porte d'entrée sur l'axe Mons-Beaumont, utiliser le trafic pour informer les automobilistes sur les villages de l'entité
- Racheter le château par la commune et y installer un musée
- Conserver le caractère rural de l'entité en prévoyant des outils d'aménagement pour ne pas urbaniser n'importe comment
- Conserver l'âme urbanistique des villages
- Mieux intégrer les bulles à verre se trouvant sur la place
- Si un nouveau parc éolien voyait le jour, en faire bénéficier les habitants proches (financièrement ou autrement)

3.6 « Des idées à faire partager ? »

Un participant fait remarquer qu'il serait intéressant de valoriser la plate-forme covoiturage du site internet de la commune (carpoolplaza.be) et de créer des points de prise en charge.

4. Résumé collégial sur tableau à feuilles



5. Explications sur les suites de l'ODR

Explications du déroulement futur de « D'Estinnes Actions 2025 » par Mme Véronique GUERRIAT et M. Michaël LATOUR, agents de développement à la FRW.

Réception des feuilles d'évaluation de la réunion.

6. Clôture de la soirée par Madame le Bourgmestre

M. Michaël LATOUR clôture la réunion et cède la parole à Madame la Bourgmestre qui remercie les participants de l'intérêt qu'ils portent à la gestion communale et à leur village.

Véronique Guerriat
Michaël Latour
Fondation Rurale de Wallonie

D'ESTINNES ACTIONS 2025

PCDR / Agenda 21 Local

ROUVEROY

Salon Communal, Rouveroy, le jeudi 13 juin 2013



Liste des participants :

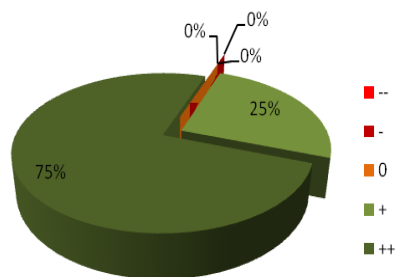
Nom	Prénom	Adresse
LANTIER	Marie Jeanne	Rue Sainte Barbe, 8 - Rouveroy
BRUNEBARBE	Ginette	Rue Emile Heulers, 11 – Peissant Conseillère communale
HEULERS	Florian	Rue Joseph Challe, 2 – Rouveroy
LUC	Corentin	Rue Général Lemman, 7 – Rouveroy
CASOLIN	Barbaro	Rue des Trieux, 78 - Estinnes
BIONDI	Maria	Rue des Trieux, 78 - Estinnes
LOISEAU	Mary	Rue Général Lemman, 139 - Rouveroy
QUENON	Etienne	Rue Sainte Barbe, 9 – Rouveroy
SCHOLLAERT	Marcel	Rue Général Lemman, 15 B - Rouveroy
SAINTENOY	Marcel	Rue Sainte Barbe, 11 – Rouveroy
LAMBERT	Sébastien	Rue des Goduts, 5 – Fauroeux
LUC	Maxime	Rue Général Lemman, 7 – Rouveroy
SEVERIN	J F	Rue Grand Rigueux, 1 - Rouveroy
LOOS	Laurence	Administration communale – Estinnes

TOURNEUR	Aurore	Bourgmestre
JAUPART	Alexandre	Conseiller communal
MINON	Catherine	Présidente de CPAS

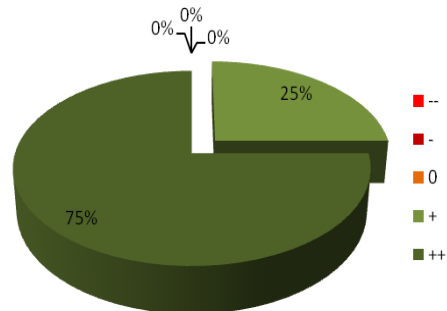
Pour la Fondation Rurale de Wallonie : Véronique GUERRIAT et Michaël LATOUR

Evaluation de la réunion :

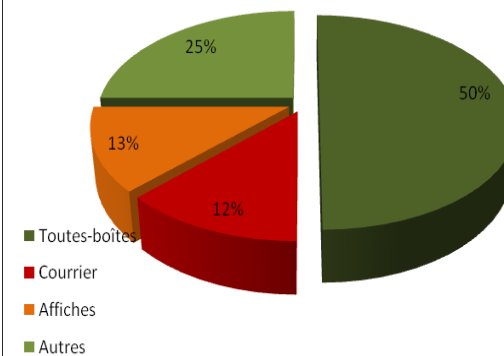
Avez-vous le sentiment que vous avez pu exprimer vos idées suffisamment et qu'elles ont été écoutées ?



Avez-vous trouvé intéressant d'écouter les avis des autres participants à la réunion ?



Comment avez-vous eu connaissance de la réunion ?



Illustrations de la réunion :



Bienvenue à tous

Le déroulement de cette soirée :

Une première partie consacrée à l'information
→ une séance de questions/réponses

Une deuxième partie consacrée à la participation/consultation

Durée totale : +/- 3 heures

