

D'ESTINNES ACTIONS 2025

PCDR / Agenda 21 Local

CROIX-LEZ-ROUVEROY

Vers une première approche des sentiments et des souhaits de la population.

**Compte-rendu de la réunion d'Information et de Consultation
Salle « La Turbine fleurie » à Croix-lez-Rouveroy, le jeudi 18 avril 2013**



VG / MLa, Philippeville, le 23 avril 2013

Présents : Voir liste en annexe

1. Accueil

Introduction par Madame Aurore TOURNEUR, Bourgmestre.

2. Première partie : INFORMATION

Présentation et explication de D'ESTINNES ACTIONS 2025 (PCDR/Agenda 21) par Mme Véronique GUERRIAT et M. Michaël LATOUR , Agents de développement à la FRW.

Explication par les agents de développement de la FRW de la démarche, du rôle des différents acteurs et des différentes étapes à suivre en mettant en évidence la participation citoyenne.

L'exposé s'est déroulé sur base d'une présentation Prezi projetée sur écran.

L'explication est suivie d'une séance de questions-réponses :

A partir d'aujourd'hui, qui va payer le bureau d'étude, la FRW et le PCDR ?
*C'est la commune qui paiera aussi bien le PCDR que le bureau d'étude et la FRW.
L'administration communale paie l'accompagnement de la FRW via une convention annuelle de ± 5000 €.*

Avez-vous une définition de la notion de la ruralité ?
Il n'y a pas de vraie définition. C'est une notion théorique, comptable avec des critères chiffrés : pas plus de 150 habitants/km² et 80 % du territoire non bâti. La ruralité est spécifique à chaque territoire.

3. Deuxième partie : CONSULTATION

La consultation s'est déroulée en six temps distincts :

Le premier temps était consacré à la question : « Quand on vous dit vie communale, à quoi pensez-vous ? ». La question vise les habitants et est destinée à lancer le débat mais également à définir leurs perceptions des thèmes importants de la vie communale. Un brainstorming, sur tableau à feuilles, autour des thématiques communales est effectué avec les participants.

Le deuxième temps était consacré à la question : « A quoi ressemblerait votre village idéal ? ».

Les participants répondent librement et par écrit sur une feuille prévue à cet effet. Cette feuille, les participants la conserve tout au long de la soirée et peuvent s'en inspirer pour la suite des débats. Il est également demandé aux participants de reprendre sur cette feuille les « thèmes communaux » qui sont les plus importants à leurs yeux.

Le troisième temps était consacré à la question : « Vivre à Croix-lez-Rouveroy/Estinnes hier ? »

La question est principalement destinée à lancer le débat et à tenter de saisir comment les participants perçoivent l'évolution de leur village. La question tente de placer le débat dans un sens évolutif.

Le quatrième temps était consacré à la question « Vivre à Croix-lez-Rouveroy/Estinnes aujourd'hui ? »

La question vise les habitants du village et est destinée à les faire parler de leur village et de leur Entité. Chaque question alimentant le débat essaye d'aborder un thème particulier (référence au brainstorming), sans que celui-ci soit explicitement cité, ceci dans le but de ne pas orienter le débat.

Un résumé collégial sur tableau à feuilles reprenant les idées maîtresses ainsi que les points positifs et négatifs (Atouts/Faiblesses) est ensuite réalisé.

Le cinquième temps était consacré à la question « Vivre à Croix-lez-Rouveroy/Estinnes demain ? »

La question vise à faire parler les habitants de l'avenir de leur village et de leur Entité, de leurs craintes, de leurs désirs, de leurs espoirs, (référence au brainstorming),...

Un résumé collégial sur tableau à feuilles reprenant les évolutions craintes et souhaitées (Opportunités et Menaces) est ensuite réalisé.

Le sixième temps était consacré à des réflexions ou des idées à proposer et à faire partager.

Ce temps plus informel permet à ceux qui le désirent de faire part de leurs remarques ou de leurs réflexions, que ce soit sur « D'Estinnes Actions 2025 » ou sur la réunion en tant que telle.

3.1 « Quand on vous dit vie communale, à quoi pensez-vous ? »

Suite au Brainstorming (tableau à feuilles et feuilles individuelles), les thèmes soulevés le plus fréquemment par les participants sont repris dans le nuage de mots ci-dessous :



3.2 « A quoi ressemblerait votre village idéal ? »

Suite aux réponses des participants sur une feuille prévue à cet effet, nous reprenons ici de manière partielle et anonyme certaines de ces expressions :

Dans mon village idéal, il n'y a pas de poulaillers industriels ni autres élevages industriels. On n'utilise plus de pesticides et on a créé des points de vente bio de fruits et légumes.

Dans mon village idéal, il n'y a plus d'implantations de parcs éoliens.

***Dans mon village idéal, on a réhabilité les sentiers.
Les rues, les talus et les accotements seraient propres et entretenus.***

***Dans mon village idéal, rien n'est inconcevable
mais ce doit être discuté de façon la plus ouverte possible.***

Dans mon village idéal, l'entraide existe entre les différentes générations et les habitants. Les agriculteurs et les autres villageois cohabitent sereinement.

Dans mon village idéal, les villageois ont ouvert un petit commerce et l'on organise même, de temps en temps, un petit marché sur la place.

3.3 « Vivre à Croix-lez-Rouveroy/Estinnes hier ? »

- Il y avait moins de charroi automobile et agricole
- La route principale était pavée
- La vitesse automobile était moindre surtout au carrefour
- Les sentiers étaient nombreux
- La vie associative était riche
- Le village était convivial
- La présence d'un cantonnier assurait un travail de qualité
- Le village était plus propre et les incivilités moins nombreuses
- Il y avait la messe tous les dimanches
- Il y avait un boucher ambulant, une épicerie et 2 bistrots

3.4 « Vivre à Croix-lez-Rouveroy/Estinnes aujourd'hui ? »

- Le village est calme et convivial
- Tout le monde se connaît
- On ne vit pas reclus
- Tout le monde possède une voiture
- Il n'y a plus de petits commerces
- Très peu de bus circulent (uniquement aux heures scolaires)
- Pas de liaisons TEC vers Bonne Espérance
- Manque de services (poste,...)
- Un système de garde médicale a récemment été mis sur pied
- Le pôle des services sont Erquelinnes, Mons et Estinnes
- Manque de communication entre les villages sauf avec Rouveroy (certains participants pensent que la fusion des communes n'est toujours pas aboutie)
- Il existe une bonne communication entre les habitants du village principalement par toutes-boîtes (mais tout le monde ne recherche pas le contact)
- C'est un très petit village avec beaucoup de familles originaires de Croix
- La qualité de vie est appréciable
- Les traversées de camions en journée installent un sentiment d'insécurité routière
- Le réseau GSM est catastrophique
- Les enfants jouent sur la route car la « place » est occupée par les camions
- Certains habitants trouvent qu'il y a un manque de communication entre les habitants et l'administration communale
- Il existe des possibilités de parkings, il faudra y prêter attention en cas d'aménagement
- La route provinciale a beaucoup changé (revêtement, circulation,...)
- Il faut noter que même si la vitesse est excessive, il y a très peu d'accident à déplorer
- La présence de trottoirs presque partout dans le village est un point positif
- Les champs sont cultivés jusqu'aux bords des routes et des sentiers. Il y a peu de mesures environnementales visibles et les sentiers sont menacés.

- L'association « Croix, j'y crois » fait vivre le village.
- Il existe une volonté de rester un petit village
- Pas d'organisation d'accueil propre au village pour les nouveaux arrivants
- Manque de mobilisation de la population pour la réunion de ce soir

3.5 « Vivre à Croix-lez-Rouveroy/Estinnes demain ? »

- Organiser le passage de marchands ambulants
- Organiser des SEL (Services d'Echanges locaux)
- Stopper les implantations d'éoliennes
- Installer des panneaux d'entrée et de sortie des villages
- Limiter le nombre d'élevages industriels
- Pérenniser le caractère rural du village
- Promouvoir une urbanisation réfléchie qui permette l'implantation de nouveaux habitants en respectant le caractère du village
- Réfléchir à l'implantation de la future station d'épuration à proximité du village
- Motiver les agriculteurs pour travailler bio
- Créer un espace jeux pour les enfants
- Accueillir un espace multiservices (dans le club ?/ lié aux circuits courts ?)
- Assurer une permanence communale tournante dans les villages
- Accueillir un marché et/ou des marchands ambulants

3.6 « Des idées à faire partager ? »

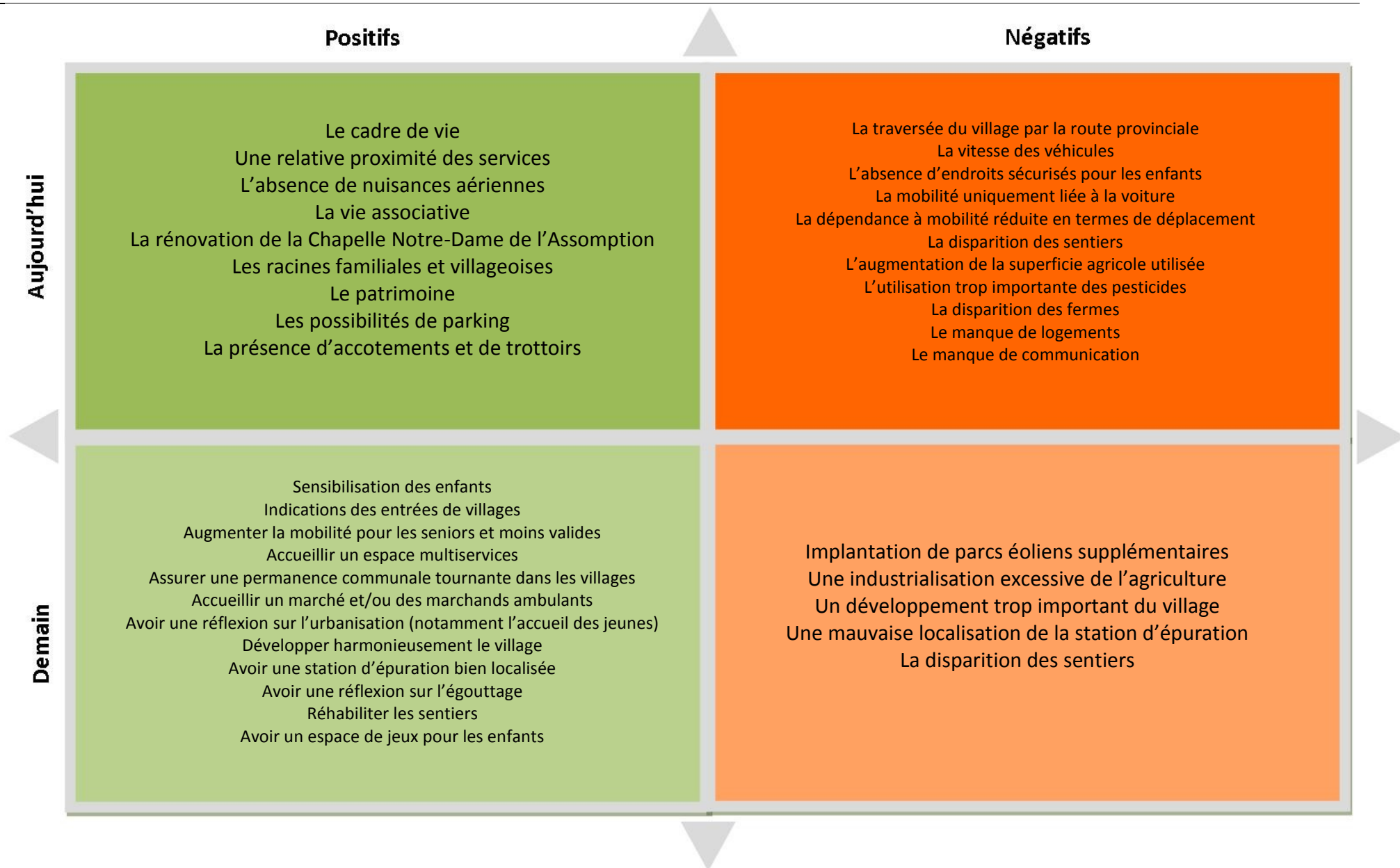
Les éoliennes : Une personne annonce la création d'un comité pour informer la population. Il invite les personnes intéressées à venir le trouver en fin de réunion.

Une personne explique qu'il est bien sûr important de reprendre les points positifs et négatifs mais suggère d'écrire un « C » si la commune peut intervenir.

Un participant demande la possibilité d'avoir un espace de partage sur internet pour diffuser les activités de Croix. Ceci est possible puisqu'il existe un agenda sur le site de la commune.

Un participant demande des explications sur le travail de diagnostic du bureau d'études. Celui-ci est chargé de faire une analyse chiffrée de la commune. Cette analyse sera mise à profit, notamment lors des ateliers thématiques

4. Résumé collégial sur tableau à feuilles



5. Explications sur les suites de l'ODR

Explications du déroulement futur de « D'Estinnes Actions 2025 » par Mme Véronique GUERRIAT et M. Michaël LATOUR, agents de développement à la FRW.

Réception des feuilles d'évaluation de la réunion.

6. Clôture de la soirée par Madame le Bourgmestre

M. Michaël LATOUR clôture la réunion et cède la parole à Madame la Bourgmestre qui remercie les participants de l'intérêt qu'ils portent à la gestion communale et à leur village.

Véronique Guerriat
Michaël Latour
Fondation Rurale de Wallonie

D'ESTINNES ACTIONS 2025

PCDR / Agenda 21 Local

CROIX-LEZ-ROUVEROY



Salle « La Turbine fleurie » à Croix-lez-Rouveroy, le jeudi 18 avril 2013

Liste des participants :

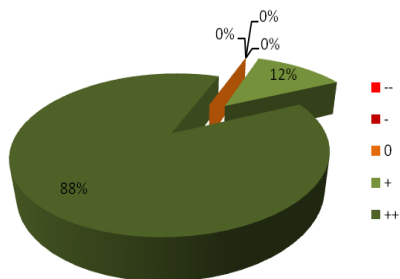
Nom	Prénom	Adresse
ADAM	Paul	Rue du Village, 30 - Croix-lez-Rouveroy
BRUNEBARBE	Ginette	Rue Emile Heuleurs, 11 – Peissant - Conseillère communale
DEGUEILDRE	Herman	Place, 5 - Vellereille-le-Sec
DETHY	Jules	Rue du Château, 12 - Croix-lez-Rouveroy
DETHY	Philippe	Rue du Village, 7 A - Croix-lez-Rouveroy
HUART	Dominique	Rue de l'Eglise, 24 - Croix-lez-Rouveroy
HUPET	Véronique	Rue de l'Eglise, 2 - Croix-lez-Rouveroy
LAMBERT	Sébastien	Rue des Goduts, 5 - Fauroeux
M. et Mme PETRONE – EBONY-SCOTT	Gerardo et Pandora	Rue du Village, 13 – Croix-lez-Rouveroy
M. et Mme LEOJOS	Nathase	Rue du Village, 8 - Croix-lez-Rouveroy
NOEL	Freddy	Route de France, 5 Grand-Reng
ROGGE	Rudy	Rue de Mons, 44 – Estinnes-au-Val
SEVERIN	Jean-François	Grand Rigneux, 1 – Rouveroy

VANAISE	Ivan	Rue des Déportés, 19 – Fauroeux
VERTENOEUIL	Colette	Rue de Lobbes, 1 – Peissant
ANTHOINE	Albert	Vellereille-le-Sec - Echevin
GRANDE	Carla	Estinnes-au-Val - Echevine
JAUPART	Alexandre	Rue Roi Albert, 1 – Rouveroy – Conseiller communal
LOOS	Laurence	Estinnes-au-Mont - Administration communale
MINON	Catherine	Rue Sardois, 3 – Haulchin - Présidente CPAS
BIELIK	Frédéric	Peissant - Agent PCS
PAWLAK	Jeannine	Eco-conseillère/Conseillère en mobilité
TOURNEUR	Aurore	Estinnes-au-Mont - Bourgmestre

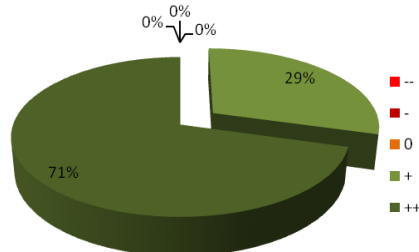
Pour la Fondation Rurale de Wallonie : Véronique GUERRIAT et Michaël LATOUR

Evaluation de la réunion :

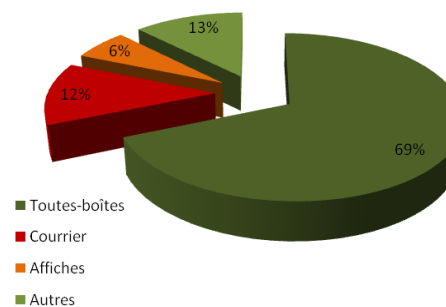
Avez-vous le sentiment que vous avez pu exprimer vos idées suffisamment et qu'elles ont été écoutées ?



Avez-vous trouvé intéressant d'écouter les avis des autres participants à la réunion ?



Comment avez-vous eu connaissance de la réunion ?



Illustrations de la réunion :

Bienvenue à tous

Le déroulement de cette soirée :

Une première partie consacrée à l'information
+ une séance de questions/réponses

Une deuxième partie consacrée à la participation/consultation

Durée totale : +/- 2 heures

